

**JOB**

**FOR YOUR BEST IMAGE**

Photo Display

# CRYSTAL 15

Notice d'utilisation



## Sommaire

Introduction .....	3
1.1. Caractéristiques principales.....	3
1.2. Spécifications .....	3
1.3. Mise en route – configuraton de l'appareil .....	4
1.4. <i>Boutons de commande et fentes</i> .....	4
1.5. <i>Utilisation de votre télécommande</i> .....	5
2. <i>Mise en marche de l'appareil</i> .....	5
2.1. <i>Menu principal</i> .....	5
2.2. <i>Visionnage de photos</i> .....	6
2.3. <i>Visionnage de fichiers vidéo</i> .....	7
2.4. <i>Ecouter de la musique</i> .....	8
2.5. <i>Lecture de diaporamas avec une musique de fond</i> .....	8
2.6. <i>Copie et suppression de fichiers</i> .....	9
3. <i>Connexion à un PC</i> .....	10
4. <i>Utilisation de l'option CONFIGURATION</i> .....	10
5. <i>Affichage du calendrier/de l'horloge</i> .....	11
6. <i>Dépannage</i> .....	11
7. <i>Entretien et précautions d'usage</i> .....	12
8. <i>Conditions de garantie</i> .....	12
9. <i>Service</i> .....	13

## 1. Introduction

Félicitations pour votre achat du JOBBO Photo Display CRYSTAL 15 ! Avant de mettre l'appareil en marche, lisez attentivement cette notice et conservez-le pour un usage ultérieur. Gardez la boîte d'origine et les matériaux d'emballage pour des besoins d'expédition ultérieurs.

Ce Photo Display vous permet de visionner vos photos numériques directement à partir des cartes mémoires de votre appareil photo. Vous pouvez créer un diaporama avec divers effets de transition ou une image unique. Aucun PC, appareil photo numérique ou Internet n'est requis.

### 1.1. Caractéristiques principales

- Cadre photo numérique multimédia pour lecture\* de photo, musique et vidéo
- Diaporama avec divers effets de transition, visionnage de vignettes et images fixes
- Mode Combo pour diaporama avec musique de fond
- Utilisation aisée avec télécommande ou boutons de commande inclus
- Fonction de zoom et de rotation de l'image
- Fonction de copie et de suppression pour tous les formats de fichier
- Horloge et calendrier
- Auto power ON/OFF (mise sous/hors tension automatique) et lancement automatique de la sélection (images, vidéos ou musique)

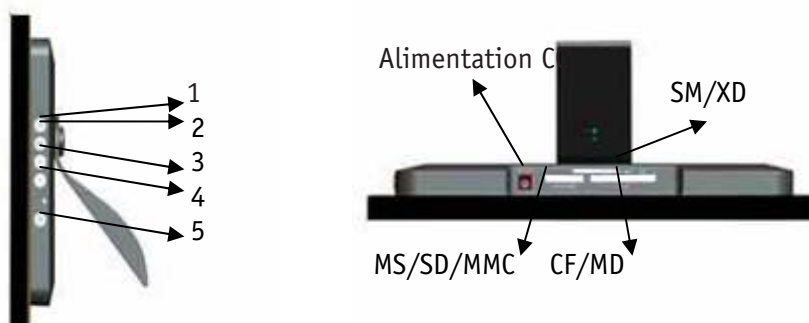
### 1.2. Spécifications

- Ecran : 15 pouces (38.1 cm) couleur TFT LCD
- Résolution : 1024 x 768 pixels
- Rapport de contraste : 350:1
- Luminosité : 350 cd/m<sup>2</sup>
- Rapport de format : 4:3
- Fentes pour cartes CF, SD, MMC, MS, xD ; lecteur flash USB
- Formats photo supportés : JPEG, BMP
- Format audio supporté : MP3
- Formats vidéo supportés : MPEG1, MPEG2, MPEG4
- Alimentation : entrée CC 12 V, 3A
- Température de fonctionnement : -20 à +65 degrés
- Dimensions : 405 x 322 x 49 mm

### 1.3. Mise en route – configuration de l'appareil

- Ouvrez l'emballage et retirez la mousse de protection.
- Enlevez la gaine de protection de l'appareil.
- Installez le support du cadre photo à l'arrière de l'appareil.
- Branchez une extrémité de l'adaptateur secteur sur la prise de courant. Branchez l'autre extrémité à l'appareil.
- Après avoir stocké les fichiers sur le média flash cible (carte mémoire ou lecteur flash USB), insérez le média dans la fente correspondante.

### 1.4. Boutons de commande et fentes



1. AUTO/Quitter  
4. SUIVANT / BAS

2. MENU/Lecture Pause  
5. ALIMENTATION

3. PRECEDENT / HAUT

## 1.5. Utilisation de votre télécommande

Le tableau suivant décrit brièvement les fonctions de la télécommande

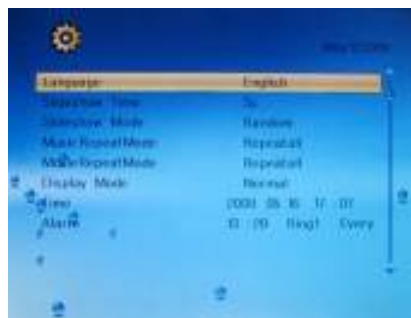
Bouton	Description
On/Off (marche/arrêt)	Allumer/éteindre le cadre photo
Sélection de carte	Choisir une carte mémoire
VOL -	Diminuer le volume
VOL +	Augmenter le volume
Musique	Accéder aux fichiers de musique et les afficher
Photo	Accéder aux fichiers photo et les afficher
Rotation	Faire pivoter l'image en cours
Diaporama	Lancer le diaporama
Muet	Couper instantanément le son
Zoom	Zoomer sur l'image en cours
	Lecture/Pause et affichage du menu OSD
Configuration	Ouvrir le menu pour modifier les paramètres
Flèches	Naviguer sur l'écran
	Stop



## 2. Mise en marche de l'appareil

### 2.1. Menu principal

Une fois le Photo Display allumé, vous accédez à l'écran "MENU". Utilisez la flèche Gauche/Droite pour accéder à "Configuration". Appuyez sur le bouton "Auto/Lecture" pour arriver à l'écran d'options. Utilisez les flèches Haut/Bas pour sélectionner votre option de démarrage automatique. Appuyez sur le bouton "Sélection de carte" afin d'ouvrir le menu suivant :



Remarque : dans tous les menus, le fait d'appuyer sur le bouton "Sélection de carte" vous permet de revenir au menu principal.

Fonction	Description
Nand	Lecture de fichiers à partir de la mémoire interne
Calendrier	Affichage du calendrier, de l'horloge, de l'alarme
Configuration	Définition du menu Système
SD/MMC/MS/XD	Lecture de fichiers à partir de la carte mémoire SD/MMC/MS/XD
CF	Lecture de fichiers à partir de la carte mémoire CF
USB	Lecture de fichiers à partir du lecteur flash USB

REMARQUE : Les icônes des fonctions mentionnées ci-dessus apparaissent automatiquement sur l'écran "MENU" lorsqu'une carte mémoire est insérée. Les icônes disparaissent lorsque la carte est retirée de la fente pour carte.

## 2.2. Visionnage de photos

Assurez-vous qu'au moins une photo soit présente sur votre carte mémoire ou votre lecteur flash USB. Après cela,

- Sélectionnez le média flash souhaité à partir du menu principal. (SD/XD/CF/MS/USB/NAND-mémoire interne)
- Choisissez l'option "PHOTO" à partir du menu et appuyez sur "AUTO/LECTURE"
- Un aperçu miniature de la photo s'affiche alors. Le fait d'utiliser les flèches HAUT/BAS/GAUCHE/DROITE vous permet de déplacer la surbrillance. Si l'élément mis en surbrillance est un dossier, appuyez sur "AUTO/LECTURE" afin d'entrer dans le répertoire.



- Appuyez sur "AUTO/LECTURE" pour accéder au mode Diaporama.
- Une fois qu'un diaporama est en cours de lecture ou qu'une image est affichée, appuyez sur le bouton "AUTO/LECTURE". Le menu suivant apparaît alors :



- Précédent      Lecture de l'image précédente de la liste de photos
- Lecture ou Pause      Lecture ou mise en pause de la lecture du diaporama en cours
- Suivant      Lecture de l'image suivante de la liste de photos
- Rotation      Utilisation de la fonction de rotation pour changer l'orientation de l'image :  
portrait ou paysage
- Stop      Arrêt du diaporama et retour aux vignettes
- Zoom      Agrandissement de la taille de l'image de 2 à 4, 8 ou 16 fois.

### 2.3. Visionnage de fichiers vidéo

Le Photo Display supporte les formats vidéo suivants :

- JPEG animé (.AVI) : format vidéo utilisé par la plupart des appareils photo numériques MPEG-I
- MPEG-2
- MPEG 4

Assurez-vous qu'au moins une vidéo soit présente sur votre carte mémoire ou votre lecteur flash USB. Après cela,

- Sélectionnez le média flash souhaité à partir du menu principal (SD/XD/CF/MS/USB/NAND-mémoire interne)
- Choisissez l'option "VIDEO" à partir du menu et appuyez sur "AUTO/LECTURE"



Une fois qu'une vidéo est en cours de lecture, appuyez sur le bouton "AUTO/LECTURE" de la télécommande. Le menu suivant apparaît alors :



Précédent	Lecture de la vidéo précédente de la liste de lecture
Avance rapide	Lecture de la vidéo à une vitesse de 2 /3 /4 fois la vitesse normale
Lecture ou Pause	Lecture ou mise en pause de la vidéo
Rembobinage rapide	Lecture vers l'arrière de la vidéo à une vitesse de 2 /3 /4 fois la vitesse normale
Suivant	Lecture de la vidéo suivante de la liste de lecture
Stop	Arrêt de la vidéo et retour à la liste de lecture
Zoom	Agrandissement de la taille de l'image de 2 à 3 ou 4 fois.

## 2.4. Ecouter de la musique

Assurez-vous qu'au moins un fichier MP3 soit présent sur votre carte mémoire ou votre lecteur flash USB. Après cela,

- Sélectionnez le média flash souhaité à partir du menu principal (SD/XD/CF/MS/USB/NAND-mémoire interne)
- Choisissez l'option "MUSIQUE" à partir du menu et appuyez sur "AUTO/LECTURE"



- Appuyez sur le bouton "VOL+" de la télécommande pour augmenter le volume ou "VOL-" pour diminuer le volume
- Appuyez sur le bouton "AUTO/LECTURE" de la télécommande pour lire ou mettre en pause le fichier musique
- Appuyez sur le bouton "STOP" de la télécommande pour revenir au menu de carte

## 2.5. Lecture de diaporamas avec une musique de fond

Assurez-vous qu'au moins une image soit présente sur votre carte mémoire ou votre lecture flash USB. De plus, vous devez avoir un fichier MP3 stocké sur la carte mémoire sélectionnée/USB/mémoire interne. Après cela,

- Sélectionnez le média flash souhaité à partir du menu principal (SD/XD/CF/MS/USB/NAND-mémoire interne)
- Choisissez l'option "FICHER" à partir du menu et appuyez sur "Auto/LECTURE"



- Appuyez sur le bouton "Diaporama" de la télécommande, un diaporama audio démarre automatiquement. Une fois qu'un diaporama audio est en cours de lecture, appuyez sur le bouton "Auto/LECTURE". Le menu suivant apparaît alors :

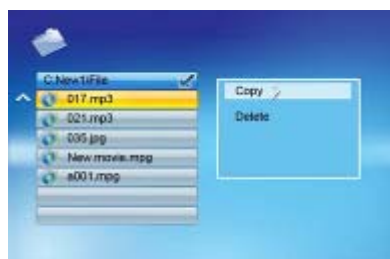


Précédent	Lecture de l'image précédente de la liste de photos
Lecture ou Pause	Lecture ou mise en pause de la lecture du diaporama en cours
Suivant	Lecture de l'image suivante de la liste de photos
Rotation	Utilisation de la fonction de rotation pour changer l'orientation de l'image : portrait ou paysage
Stop	Arrêt du diaporama et retour aux vignettes
Zoom	Agrandissement de la taille de l'image de 2 à 4, 8 ou 16 fois
VOL	Appuyez sur le bouton VOL+ ou VOL- de la télécommande pour augmenter ou diminuer le volume

## 2.6. Copie et suppression de fichiers

Pour copier ou supprimer des fichiers sur votre carte mémoire, le lecteur USB ou la mémoire interne (si nécessaire):

- Sélectionnez le média flash souhaité à partir du menu principal (SD/XD/CF/MS/USB/NAND-mémoire interne)
- Choisissez l'option "FICHIER" à partir du menu et appuyez sur "Auto/LECTURE"



- Appuyez sur la "flèche Droite" pour mettre en surbrillance le fichier désiré. Répétez ces étapes pour tous les fichiers que vous souhaitez copier

- Appuyez sur le bouton "CONFIGURATION" pour afficher le menu Copie et Suppression. Sélectionnez la fonction Copie et appuyez sur le bouton "LECTURE" pour afficher le menu C:/ et D:/.
- Utilisez les flèches "Haut/Bas" pour choisir le répertoire de destination des fichiers. Appuyez sur le bouton "Droite" pour confirmer votre choix.
- Appuyez sur "Auto/LECTURE" pour lancer la copie du fichier.
- Le fait d'appuyer sur le bouton "STOP" vous permet de revenir au menu Copie et Suppression.

## Suppression

- Appuyez sur la "flèche Droite" pour mettre en surbrillance le fichier désiré. Répétez ces étapes pour tous les fichiers que vous souhaitez copier
- Appuyez sur le bouton "CONFIGURATION" pour afficher le menu Copie et Suppression. Sélectionnez la fonction Suppression et appuyez sur "LECTURE". Le fichier est alors supprimé.
- Le fait d'appuyer sur le bouton "STOP" vous permet de revenir au menu Copie et Suppression.

### **3. Connexion à un PC**

Le Photo Display dispose d'un port USB permettant de connecter l'appareil à un PC (USB esclave) et d'un second port USB permettant de connecter l'appareil à un autre périphérique tel qu'un lecteur flash, un lecteur de carte USB (hôte USB). Lorsque vous raccordez l'appareil au PC, vous pouvez faire glisser et déplacer le contenu du PC vers la mémoire interne (si nécessaire) ou la carte mémoire. Vous pouvez également supprimer le contenu de la mémoire interne.

REMARQUE : USB esclave et hôte USB peuvent être utilisés simultanément.

### **4. Utilisation de l'option CONFIGURATION**

Une fois le Photo Display allumé, vous accédez à l'écran "MENU". Appuyez sur le bouton "CONFIGURATION" de la télécommande pour afficher le menu Configuration. Les options suivantes peuvent être modifiées en utilisant l'option "CONFIGURATION" du menu principal :

Fonction	Description
Langue	Anglais, français, espagnol, allemand, italien, portugais
Durée du diaporama	Durée du diaporama : 3s/5s/15s/1mn/15mn/1heure
Mode Diaporama	Désactivé, aléatoire, fondu, étirer vers le haut, étirer vers le bas, étirer vers le centre, bas vers le haut, haut vers le bas, gauche à droite, droite à gauche, fermeture de porte, ouverture de porte, passage horizontal, passage vertical
Mode Répétition de musique	Répéter un, Répéter tout, Répétition désactivée
Mode Répétition de vidéo	Répéter un, Répéter tout, Répétition désactivée
Mode d'affichage	Normal, large
Heure	Année / mois / date / Time
Alarme	Heure de l'alarme / musique de l'alarme / alarme activée/désactivée
Luminosité	0-16
Contraste	0-16
Saturation	0-16
Auto Power On	Mise sous tension automatique
Auto Power Off	Mise hors tension automatique
Lecture automatique	Image / Combo / vidéo / musique / calendrier / menu principal
Défaut	Restauration de la configuration d'usine

**REMARQUE :** Lorsque vous accédez au menu "Configuration", vous pouvez uniquement utiliser la télécommande pour effectuer les opérations. Lors du réglage de la fonction Système, les boutons OSD ne peuvent pas être utilisés pour effectuer les opérations.

## 5. Affichage du calendrier/de l'horloge

Une fois le Photo Display allumé, vous accédez à l'écran "MENU". Si vous sélectionnez Calendrier/Horloge et appuyez sur "LECTURE", vous arriverez au menu Calendrier/Horloge. Si la fonction Alarme est activée, CRYSTAL 15 affichera également l'heure de l'alarme. Un diaporama d'images démarre dans la fenêtre d'images située sur le côté droit de l'écran.



## 6. Dépannage

Problème	Cause	Solutions
Impossible de mettre en marche le Photo Display	Le connecteur d'alimentation de l'appareil est mal raccordé.	Assurez-vous d'avoir correctement raccordé l'adaptateur secteur au cadre photo. Lorsque vous raccordez l'adaptateur secteur au cadre photo et mettez en marche l'appareil, même sans une carte mémoire, vous devriez apercevoir un écran blanc. Si vous ne voyez pas l'écran allumé, vérifiez que le connecteur d'alimentation est correctement connecté au Photo Display.
Aucun écran de démarrage	La carte mémoire n'est pas correctement insérée.	Insérez une carte mémoire compatible
Impossible de lire le fichier	Format de fichier incompatible	Assurez-vous qu'au moins un fichier de photo compatible soit présent sur la carte mémoire. <ul style="list-style-type: none"> <li>• Formats photo compatibles : JPEG, BMP</li> <li>• Formats musique compatibles : MP3, WMA</li> <li>• Formats vidéo compatibles : JPEG animé (AVI), MPEG1, MPEG2,</li> </ul>

		MPEG4.
La vidéo ne s'affiche pas correctement	Vitesse de carte mémoire lente	Assurez-vous d'utiliser une carte mémoire haute vitesse pour lire les fichiers vidéo.
La taille de la vidéo sur l'écran est trop petite	Vidéo de faible résolution	La plupart des appareils photo numériques prennent des vidéos dans une résolution de 320x240 ou inférieure. La meilleure résolution d'une vidéo est 640x480. Utilisez le bouton Zoom de la télécommande pour agrandir l'image.

## 7. Entretien et précautions d'usage

- Le Photo Display est uniquement prévu pour l'utilisation en intérieur
- Afin de réduire le risque d'incendie ou de choc électrique, veuillez ne pas exposer l'appareil à la pluie ou à l'humidité.
- N'obstruez jamais les orifices de ventilation situés au dos du cadre photo.
- Gardez votre Photo Display à l'abri de la lumière du soleil. L'insolation directe peut provoquer des dommages.
- N'ouvrez jamais le boîtier du cadre photo. Vous risquez de provoquer une décharge électrique. L'appareil ne comporte aucune pièce réparable par l'utilisateur. Votre garantie deviendrait caduque en cas d'ouverture du boîtier.
- N'utilisez pas le cadre photo si de l'eau pouvait se condenser sur l'appareil et que cela pouvait causer des dommages.
- Votre Photo Display est un appareil électronique complexe qui ne supporte pas les chocs (chutes).

## 8. Conditions de garantie

Ce produit est soumis aux délais légaux de garantie pour défauts et vices de fabrication.

### Contenu de la garantie :

1. En cas de dysfonctionnement dû à la fabrication, la société JOBBO AG est libre de décider de réparer ou de remplacer le produit défectueux.
2. JOBBO AG et ses fournisseurs déclinent toute responsabilité pour des pertes de données qui se produiraient pendant l'utilisation de l'appareil ou pour les conséquences qui en résulteraient. La société JOBBO AG n'assume en aucun cas la responsabilité de dommages directs concrets particuliers ou de dommages consécutifs tels que par exemple des dommages ou des pertes affectant la propriété ou des appareils, des diminutions de gains ou de chiffres d'affaires, les coûts de pièces de rechange, des dépenses ou désagréments provoqués par des interruptions de service ou autres dommages. C'est la responsabilité exclusive de l'utilisateur qui est engagée en cas de perte, détérioration ou destruction de données pendant l'utilisation d'un produit JOBBO. La société JOBBO AG n'est en aucun cas

responsable de la restauration de ces données. Il ne pourra en aucun cas être fait état de revendications excédant le prix d'achat du produit.

3. Les réparations suivantes ne tombent pas sous le coup de la garantie et seront sujettes à facturation :
- dysfonctionnements après expiration des délais légaux de garantie
  - changement de la batterie après expiration de la garantie
  - échange du disque dur après expiration de la garantie
  - dysfonctionnements dus à une erreur de maniement de l'utilisateur (lorsque l'appareil n'est pas utilisé comme indiqué dans la notice d'utilisation)
  - dysfonctionnements dus à d'autres appareils
  - modifications ou dégradations affectant l'appareil mais ne provenant pas du constructeur, en particulier tout droit à garantie disparaît lorsque l'appareil est ouvert par d'autres personnes ou ateliers que les ateliers de réparation de la société JOBBO AG
  - dommages dus à des catastrophes naturelles (force majeure)
  - En cas d'échange du disque dur pendant la période de garantie, seule la société JOBBO a le droit de procéder à cet échange. Un échange effectué de son propre chef par l'utilisateur a pour conséquence la perte du droit à la garantie.

Si vous désirez recourir à des prestations dans le cadre de cette garantie, adressez-vous au service technique de la société JOBBO AG. On vous y demandera d'indiquer le numéro de série du produit JOBBO et vous devrez éventuellement présenter un bon d'achat dont il ressort que la garantie n'a pas encore expiré.

## 9. Service

Si vous avez des questions à poser au sujet de nos produits ou avez besoin d'aide, n'hésitez pas à entrer en contact avec notre service technique.

JOBBO AG  
Département Services  
Kölner Straße 58  
51645 Gummersbach - Allemagne  
Courriel : [support@jobbo.com](mailto:support@jobbo.com)  
Site Web : [www.jobbo.com](http://www.jobbo.com)

Sous réserve de modifications techniques !  
29/07/2009 STS