

JOB

FOR YOUR BEST IMAGE

Marco digital

CRYSTAL 15

Manual de usuario





FOR YOUR BEST IMAGE

Contenido

Introduction.....	3
1.1. Main Features.....	3
1.2. Specifications	3
1.3. Getting Started – Set up the unit	4
1.4. <i>Control buttons and Slots</i>	4
1.5. <i>Using your Remote Control</i>	5
2. <i>Operating the unit</i>	6
2.1. <i>Main menu</i>	6
2.2. <i>Viewing Photos</i>	6
2.3. <i>Watching video files</i>	7
2.4. <i>Listening to Music</i>	8
2.5. <i>Playing slideshows with background music</i>	9
2.6. <i>Copying and Deleting Files</i>	9
3. <i>Connecting to a PC</i>	10
4. <i>Using the SETUP option</i>	11
5. <i>Calendar/Clock Display</i>	11
6. <i>Troubleshooting</i>	12
7. <i>Maintenance and Precaution</i>	12
8. <i>Warranty conditions</i>	13
9. <i>Service</i>	13

1. Introducción

¡Felicidades por la adquisición de este marco digital CRYSTAL 15! Antes de usarlo, por favor lea este manual detenidamente y consérvelo para futuras consultas. Conserve el material de embalaje para futuros desplazamientos.

Este marco digital le permite ver las fotografías directamente desde la tarjeta de memoria de su cámara. Podrá crear presentaciones de fotografías con múltiples efectos de transición o ver una sola imagen cada vez. No es necesario un ordenador, una cámara digital ni internet.

1.1. Características principales

- Marco digital multimedia para la reproducción de imagen, música y vídeo*.
- Presentación de diapositivas con múltiples efectos de transición, pantalla de vistas en miniatura y imagen congelada
- Modo Combo - Fotografías con música de fondo
- De manejo sencillo con mando a distancia o teclas del mismo marco
- Función de zoom y giro
- Funciones de copiado y borrado de archivos
- Reloj y Calendario
- Auto-encendido, auto-apagado y reproducción automática de la selección (imágenes, vídeos o música)

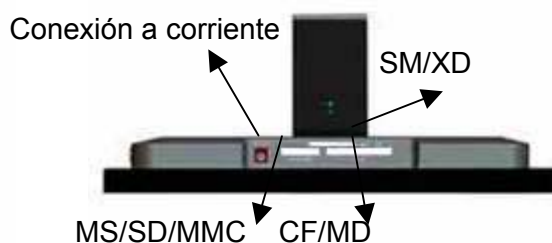
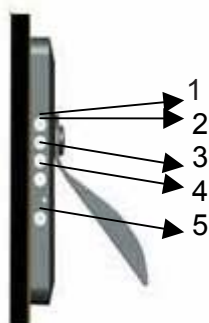
1.2. Detalles técnicos

- Pantalla: 15 LCD de 10 pulgadas (38,1 cm)
- Resolución: 1024 x 768 píxeles
- Relación de contraste: 350:1
- Brillo 350 cd/m²
- Relación de aspecto: 4:3
- Ranuras para tarjetas CF, SD, MMC, MS, xD; unidades de almacenamiento externas
- Formatos de imagen admitidos: JPEG, BMP
- Formatos de audio admitidos: MP3
- Formatos de vídeo admitidos: MPEG1, MPEG2, MPEG4
- Alimentación eléctrica: DC In 12 V, 3A
- Temperatura soportada en funcionamiento: -20 hasta +65 grados
- Dimensiones: 405 x 322 x 49 mm

1.3. Puesta en marcha

- Abra el embalaje y retire el material de protección.
- Retire el film protector
- Coloque el pie de soporte en la parte posterior del aparato.
- Enchufe el adaptador de corriente a la red eléctrica. Conecte el otro extremo del cable al marco.
- Introduzca la tarjeta de memoria o unidad externa de almacenamiento por USB, con los archivos guardados, en la ranura correspondiente.



1.4. Las distintas teclas y partes



1. AUTO / Salir
2. MENÚ / Reproducir/Pausar
3. ANTERIOR/ARRIBA
4. POSTERIOR/ABAJO
5. POWER

1.5. El mando a distancia

La tabla a continuación describe brevemente las funciones del mando a distancia

Tecla	Descripción
On/Off	Interruptor general del marco
Card selection	Elegir la tarjeta de memoria que quiere usar
VOL -	Disminuir el volumen
VOL +	Aumentar el volumen
Music	Mostrar los archivos de música
Foto	Mostrar los archivos de imagen
Rotate	Girar la imagen actual
Presentación de diapositivas	Iniciar la reproducción de diapositivas
Mute	Silenciar
Zoom	Ampliar la imagen actual
	Reproducir o pausar y mostrar el menú
Ajustes	Abrir el menú para cambiar los ajustes
Cursores	Navegar por el menú
	Detener reproducción



2. Manejo del marco

2.1. Menú principal

Cuando encienda el marco digital, aparecerá el menú principal. Use los cursores para acceder el menú de ajustes (configurar o set up). Presione la tecla "PLAY" para acceder a la pantalla de opciones. Use los cursores para desplazarse por las opciones. Presione la tecla "Card Selection" para abrir el siguiente menú:



Nota: En cualquier menú, cuando presione la tecla "Card Selection", volverá al menú principal.

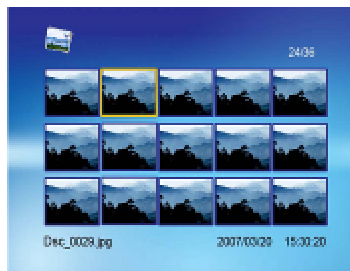
Función	Descripción
Nand	Reproduzca archivos de la memoria interna
Calendario	Acceda al calendario, reloj o alarma
Ajustes	Ajuste las funciones de su marco
SD/MMC/MS/XD	Reproduzca archivos desde tarjetas de memoria SD/MMC/MS/XD
CF	Reproduzca archivos desde una tarjeta CF
USB	Reproduzca archivos desde una unidad USB

NOTA: Los iconos de las funciones mencionadas aparecerán automáticamente en la pantalla del MENÚ cuando se inserte una tarjeta de memoria. Los iconos desaparecerán cuando se retire la tarjeta de la ranura.

2.2. Visualizar Fotografías

Asegúrese de que hay al menos una imagen en su tarjeta de memoria o unidad USB. Posteriormente:

- Seleccione la unidad deseada en el menú principal (SD/XD/CF/MS/USB/NAND-Memoria interna)
- Seleccione la opción "FOTO" del menú y presione "AUTO/PLAY"
- Aparecerá la pantalla de vistas en miniatura. Use el cursor para desplazarse por las distintas imágenes. Cuando se encuentre sobre una carpeta puede presionar "AUTO/PLAY" para acceder.



- Presione "AUTO/PLAY" para acceder al modo de diapositivas.
- Cuando la presentación de diapositivas se encuentre en proceso o cuando esté visualizando una imagen a pantalla completa, presione "AUTO/PLAY". Aparecerá el siguiente menú:



Anterior	Mostrar la imagen anterior
Play o Pause	Iniciar o detener la reproducción actual
Siguiente	Mostrar la imagen siguiente
Rotate	Girar la imagen actual para adaptarla al formato apaisado o vertical
Stop	Detener reproducción y volver a la pantalla de vistas en miniatura
Zoom	Aumentar el tamaño de la imagen en 2, 4, 8 o 16 veces

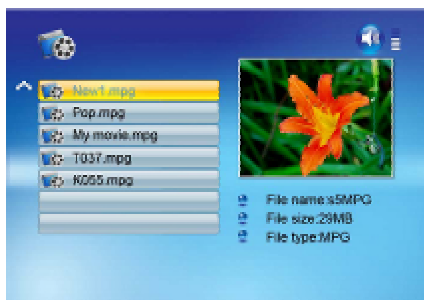
2.3. Visualizar archivos de video

El marco digital admite los siguientes formatos de vídeo:

- JPEG en movimiento (.AVI): el formato usado por la mayoría de cámaras digitales MPEG-I
- MPEG-2
- MPEG 4

Asegúrese de que hay al menos un vídeo en la tarjeta de memoria o su unidad externa. Después:

- Seleccione la unidad deseada en el menú principal (SD/XD/CF/MS/USB/NAND-Memoria interna)
- Seleccione la opción "PELÍCULA" del menú y presione "AUTO/PLAY"



Cuando la película esté en reproducción, presione la tecla "AUTO/PLAY" en el mando a distancia. Aparecerá el siguiente menú:

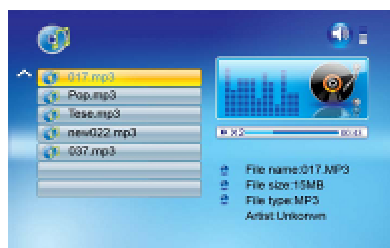


- | | |
|---------------|--|
| Anterior | Reproducir la película anterior en la lista de reproducción |
| Avance rápido | Avanzar la película 2,3 o 4 veces más rápido |
| Play o Pause | Reproducir o pausar la película |
| Rebobinado | Rebobinar la película 2, 3 o 4 veces más rápido |
| Siguiente | Reproducir la siguiente película en la lista de reproducción |
| Stop | Detener la reproducción y volver a la lista de reproducción |
| Zoom | Aumentar el tamaño de la imagen en 2, 3 o 4 veces. |

2.4. Escuchar música

Asegúrese que hay al menos un archivo MP3 en su tarjeta de memoria o unidad externa. Después:

- Seleccione la unidad deseada en el menú principal (SD/XD/CF/MS/USB/NAND-Memoria interna)
- Seleccione la opción "MÚSICA" del menú principal y presione "AUTO/PLAY"

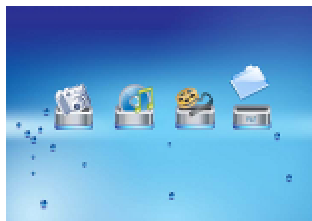


- Presione "VOL+" para aumentar el volumen o "VOL-" para disminuirlo
- Presione "AUTO/PLAY" para reproducir o pausar la música
- Presione "STOP" para detener la reproducción y volver al menú

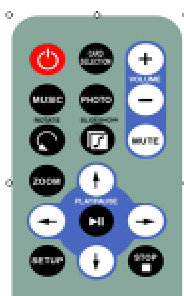
2.5. Presentación de diapositivas con música de fondo

Asegúrese de que hay al menos una imagen en su tarjeta de memoria o unidad externa. Debe haber además al menos un archivo MP en la unidad seleccionada. Después:

- Seleccione la unidad deseada en el menú principal (SD/XD/CF/MS/USB/NAND-Memoria interna)
- Seleccione la opción "ARCHIVO" del menú principal y presione "AUTO/PLAY"



- Presione la tecla "slideshow" en el mando a distancia y se iniciará una presentación con música. Cuando la presentación se esté en reproducción, presione "AUTO/PLAY". Aparecerá el siguiente menú:

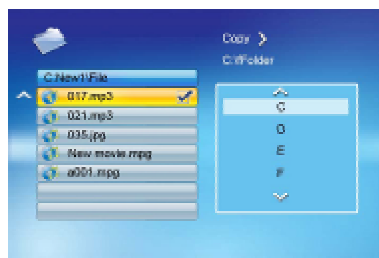
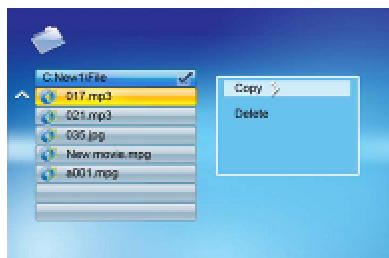


Anterior	Mostrar la imagen anterior
Play o Pause	Iniciar o detener la reproducción actual
Siguiente	Mostrar la imagen siguiente
Rotate	Girar la imagen actual para adaptarla al formato apaisado o vertical
Stop	Detener reproducción y volver a la pantalla de vistas en miniatura
Zoom	Aumentar el tamaño de la imagen en 2, 4, 8 o 16 veces
VOL	Presione VOL+ o VOL- en el mando a distancia para aumentar o disminuir el volumen

2.6. Copiar y eliminar archivos

Para copiar y eliminar archivos de su tarjeta de memoria, unidad externa o memoria interna:

- Seleccione la unidad deseada en el menú principal (SD/XD/CF/MS/USB/NAND-Memoria interna)
- Seleccione la opción "ARCHIVO" del menú principal y presione "AUTO/PLAY"



- Use el cursor derecho para seleccionar el archivo. Repita la operación para todos los archivos que desee copiar
- Presione "SETUP" para acceder al menú Copiar y eliminar. Seleccione la función copiar y presione "PLAY" para acceder al menu de C:/ y D:/
- Use los cursores arriba y abajo para seleccionar la carpeta de destinación. Use el cursor derecho para confirmar
- Presione "AUTO/PLAY" para iniciar el copiado del archivo.
- Presione "STOP" para volver al menu de copiar y eliminar

Borrado de imágenes

- Use el cursor derecho para seleccionar el archivo. Repita la operación para todos los archivos que desee copiar
- Presione "SETUP" para acceder al menú Copiar y eliminar. Seleccione la función eliminar y presione "PLAY" El archivo se eliminará
- Presione "STOP" para volver al menú Copiar y eliminar

3. Conectar el marco a un PC

El marco digital posee un puerto USB para conectarlo al un PC (USB Slave) y un segundo puerto USB para conectar otros aparatos como memorias externas no lectores de tarjetas (USB Host). Cuando el aparato esté conectado al PC podrá arrastrar contenido de su PC a la memoria interna (si la hubiera) o la tarjeta de memoria. También puede eliminar contenido de la memoria interna

NOTA: Los dos puertos USB no pueden ser usados al mismo tiempo.

4. La opción **SETUP**

Cuando encienda el marco digital, aparecerá el menú principal. Presione "SETUP" en el mando a distancia para mostrar el menú de ajustes. Estas son las opciones que pueden modificarse en el menú de ajustes:

Función	Descripción
Idioma	Inglés, Francés, Español, Alemán, Italiano, Portugués
Diapositiva tiempo	Duración de las diapositivas: 3s/5s/15s/1mins/15mins/1hr
Transición de diapositivas (mododiapositivas)	Off, Random, Fading, Expand to Top, Expand to Bottom, Expand to Middle, Bottom to top, Top to bottom, Left to right, Right to left, Door close, Door open, Horizontal Cross, Vertical Cross
Modo de repetición de música	Repetir una, Repetir todas, No repetir
Modo de repetición de películas	Repetir una, Repetir todas, No repetir
Pantalla (Mode affichage)	Normal, Expandida
Hora	Ajuste de Año / Mes / Fecha / Hora
Alarma	Hora Alarma/Sonido de la alarma/Encendido de alarma
Brillo	0-16
Contraste	0-16
Saturación	0-16
Marche auto	Encendido automático
Arrêt Auto	Apagado automático
Auto Play	Cuadro / Combinado / Película / Música / Calendario / Menú principal
Config. original	Volver a los valores de fábrica

NOTA: Es necesario el mando a distancia para modificar opciones en el menú de ajustes. Los botones del marco no podrán usarse.

5. Fecha y hora

Cuando encienda el marco digital, aparecerá el menú principal. Si selecciona "Calendario" y presiona "PLAY" entrará en la pantalla de Calendario/Reloj. Si la alarma está encendida, también se mostrará la hora de la alarma. En la parte derecha de la pantalla se mostrará una presentación de diapositivas.



6. Solución de problemas

Síntoma	Causa	Acciones correctoras
El marco no se enciende	El adaptador de red no está correctamente enchufado.	Asegúrese de enchufar correctamente el adaptador. Cuando conecte el adaptador al marco y encienda el aparato, con o sin tarjeta de memoria, debería aparecer una pantalla en blanco. Si no aparece dicha pantalla, asegúrese de que el cable está correctamente enchufado.
No aparece la pantalla de inicio	La tarjeta de memoria no está correctamente insertada.	Inserte una tarjeta
El archivo no se muestra	Archivo de formato incompatible	Asegúrese de que tiene al menos una fotografía de formato admitido en la tarjeta. <ul style="list-style-type: none"> • Formato de fotografía compatible: JPEG, BMP, GIF • Formato de música compatible MP3, WMA • Formato de vídeo compatible: JPEG en movimiento (AVI), MPEG1, MPEG2, MPEG4.
El vídeo no se puede visualizar correctamente	Tarjeta de memoria lenta	Asegúrese de estar usando una tarjeta de memoria de alta velocidad para reproducir los archivos de vídeo.
El vídeo se visualiza en tamaño pequeño	Baja resolución de vídeo	Muchas cámaras toman vídeos en una resolución de 320x240 o inferior. La resolución de vídeo más alta admitida es de 640x480 Use la tecla ZOOM del mando a distancia para aumentar el tamaño.

7. Mantenimiento y precaución

- El marco digital está pensado para el uso en interiores.
- Para evitar el peligro de incendio o descarga eléctrica, no exponga este aparato a la lluvia o la humedad.
- No obstruya en ningún momento los orificios de ventilación de la parte posterior del marco.
- No exponga su marco digital JOBBO a la radiación solar directa. La luz solar podría causarle daños.
- No intente abrir el marco digital. Podría producirse una descarga eléctrica. Además, la apertura o manipulación de el marco anulará la garantía.
- No use su marco digital si hay riesgo de condensación.

8. Condiciones de garantía

En caso de fallos o defectos este producto está sujeto a las leyes de garantía.
Condiciones de garantía:

Condiciones de garantía:

1. En caso de malfunciones causadas por un fallo de producción JOBBO AG reparará o sustituirá el producto según considere necesario.
2. JOBBO AG y sus proveedores no asumen ninguna responsabilidad por la pérdida de datos ocasionada durante el uso del dispositivo ni por posteriores daños ocasionados por esto.. En ningún caso JOBBO AG asumirá responsabilidad por daños colaterales como por ejemplo pérdida de propiedades o bienes, pérdida de beneficios o ventas, compra de piezas de repuesto u otros gastos o inconveniencias causados por una interrupción del servicio o cualquier otro problema de funcionamiento. El usuario será el único responsable de la pérdida, daño o destrucción de los datos durante el uso de un producto JOBBO. JOBBO AG no será responsable de la recuperación de estos datos en ninguna circunstancia. No se aceptarán reclamaciones que excedan el precio de venta del producto.
3. La garantía no cubre ninguna de las siguientes reparaciones, que deberán abonarse por separado:
 - Fallos producidos tras la expiración del periodo legal de garantía.
 - Cambio de batería tras la expiración del periodo de garantía.
 - Cambio del disco duro tras la expiración del periodo de garantía.
 - Fallos producidos por una manipulación incorrecta del usuario (cualquier uso no descrito por este manual).
 - Fallos producidos por otros dispositivos.
 - Cambios o daños al dispositivo que no tengan su origen en la fabricación. La garantía se anulará automáticamente si el dispositivo ha sido abierto por cualquiera que no sea un servicio técnico autorizado por JOBBO AG.
 - Daños producidos por desastres naturales.
 - El cambio del disco duro durante el periodo de garantía sólo puede llevarse a cabo por JOBBO: Un cambio realizado por cualquier otro supondrá la anulación de toda reclamación dentro del periodo de garantía.

Para cualquier reclamación dentro del periodo de garantía, dirjase al servicio técnico de JOBBO AG. Se le solicitará el número de serie del producto y algún comprobante de compra que certifique que el periodo de garantía no ha expirado.

9. Servicio

Si tiene alguna pregunta o necesita ayuda con nuestros productos, no dude en ponerse en contacto con nuestro servicio técnico.

JOBBO AG
Servicio técnico
Kölner Straße 58
D-51645 Gummersbach
E-mail: support@jobbo.com
Página web: www.jobbo.com

Sujeto a modificaciones técnicas
29/07/2009 STS